



SST Easy-Connect



Version 1.4
06.07.2023

Easy-Connect Guide (AG-Init)

Inhalt

1. Übersicht	2
Zielgruppe	2
Voraussetzungen	2
2. Übergreifend	2
Protokoll	2
Host	2
Abrechnungsnummer	2
Referenznummer	3
Vorgangsnummer	3
3. Details	3
Pfad	3
Parameter	3
Beispiel	4
Ergebnis	4

Änderungshistorie

Datum	Änderung
06.07.2023	Aktualisierung Host für Demo/Integration
04.04.2023	Ersatz von eckigen durch geschweifte Klammern zur Kennzeichnung der Parameter in den Easy-Connect URLs
27.06.2022	Konkretisierung der Parameterbeschreibung für "rn" in Kapitel 3
25.02.2021	Light-Connect und Heavy-Connect wurden entfernt
16.02.2021	Easy-Connect Pfad und Beispiel-Links aktualisiert
12.01.2021	Anrede wird ab Rel. 6.4 von POSTIDENT ignoriert, ab Rel. 6.5 entfällt die Anrede vollständig
24.04.2018	Überschriften angepasst (Kapitel 4 und 5)
26.02.2018	Kennzeichnung von Light Connect und Heavy Connect als obsolet
01.01.2017	

1. Übersicht

Mit der Easy-Connect Schnittstelle können Ident-Vorgänge im POSTIDENT-System über einen statischen Link gestartet werden.

Zielgruppe

Dieses Dokument richtet sich an Entwickler von Geschäftskunden, die ihre Anwendung an das POSTIDENT-System anbinden möchten.

Voraussetzungen

Im Zuge der Anbindung Ihres IT-Systems an das POSTIDENT-System müssen verschiedene Informationen ausgetauscht werden. Die folgende Tabelle bietet einen Überblick:

Parameter	Beschreibung	Anbindung
Abrechnungsnummer	Aktive Abrechnungsnummer. Wird von POSTIDENT geliefert.	EasyConnect
RuecksprungadressePositiv	Ihre, im POSTIDENT hinterlegte Rücksprungadresse bei erfolgreicher Identifikation.	EasyConnect
RuecksprungadresseNegativ	Ihre, im POSTIDENT hinterlegte Rücksprungadresse bei NICHT erfolgreicher Identifikation.	EasyConnect

Zudem muss eine Freischaltung für die Anbindung EasyConnect, sowie für die gewünschten Verfahren erfolgt sein.

2. Übergreifend

Protokoll

Aus Sicherheitsgründen erfolgt die Kommunikation mit der Easy-Connect Schnittstelle stets per HTTPS .

Host

Umgebung	Host
Produktion	postident.deutschepost.de
Demo/Integration	postident-itu.deutschepost.de

Abrechnungsnummer

Die Abrechnungsnummer ist eine numerische Zeichenfolge mit einer Länge von 14 Zeichen. Hierbei besteht die Nummer aus:

- Erste 10 Zeichen: EKP Nummer
- 11. - 12. Zeichen: Verfahrensnummer
- 13. - 14. Zeichen: Teilnahmenummer

Die Abrechnungsnummer wird über Ihren Vertriebsansprechpartner bereitgestellt.

Referenznummer

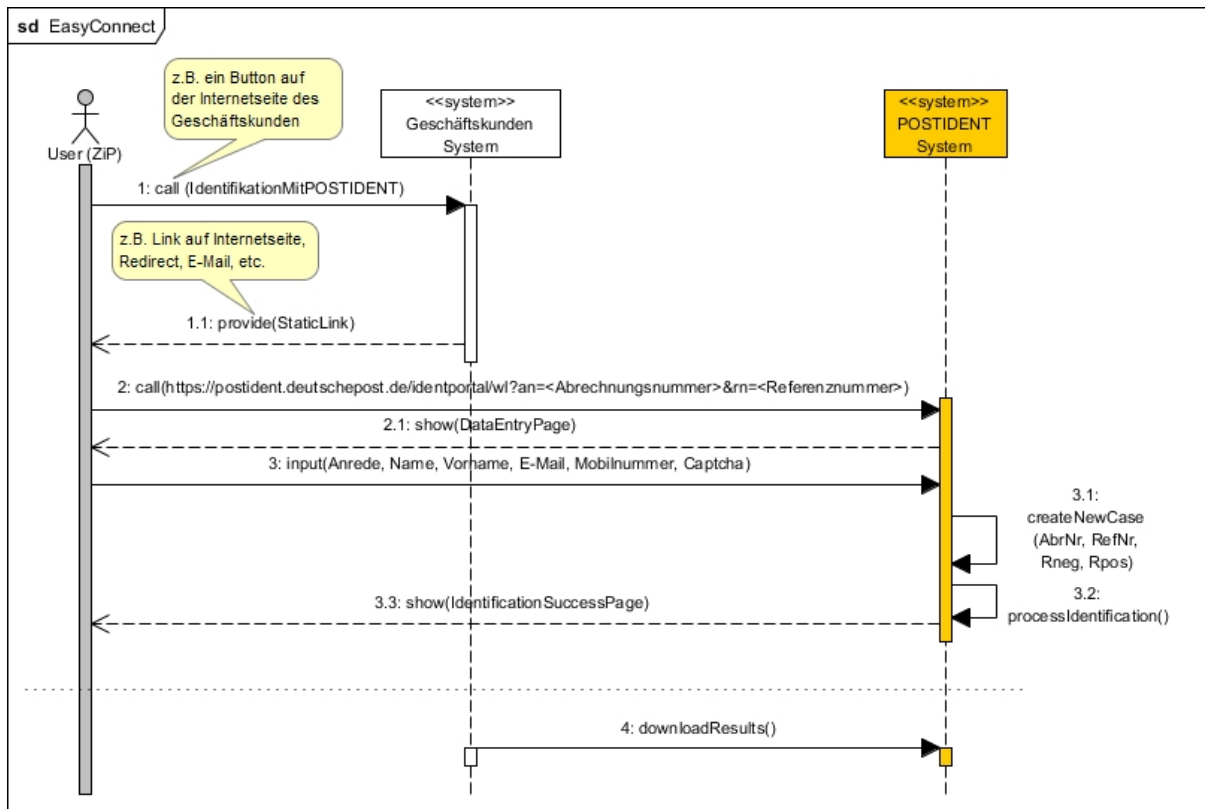
Die Referenznummer muss eine eindeutige alphanumerische Zeichenfolge mit einer maximalen Länge von 14 Zeichen sein.

Wird keine Referenznummer übergeben, wird die Vorgangsnummer als Referenznummer gesetzt.

Vorgangsnummer

Die Vorgangsnummer ist eine alphanumerische Zeichenfolge mit einer Länge von 12 Zeichen, die nicht case-sensitiv ist. Eine Vorgangsnummer identifiziert einen Vorgang im PI-System eindeutig und ist maximal 90 Tage oder bis zum Zeitpunkt der erfolgreichen Identifizierung gültig.

3. Details



EasyConnect ist eine einfach anzubindende Alternative zur REST-SST und soll überall dort zum Einsatz kommen, wo der Aufwand der technischen Anbindung an die REST-SST nicht geleistet werden kann.

Bei der Anbindung per EasyConnect an POSTIDENT wird der zu identifizierenden Person (ZIP) eine URL zur Verfügung gestellt. Der Geschäftskunde übergibt keine Kundendaten, die Datenerfassung erfolgt direkt im POSTIDENT-System.

Die EasyConnect URL ist nicht für den Wiedereinstieg in das POSTIDENT-Verfahren geeignet. Die notwendigen Informationen für den Wiedereinstieg werden dem Kunden durch das POSTIDENT-System per E-Mail zur Verfügung gestellt.

Pfad

Der Pfad zur Easy-Connect Schnittstelle ist über alle Umgebungen hinweg:

[/user/start](#)

Parameter

Parameter	Inhalt	Verpflichtend	Beschreibung
an	Abrechnungsnummer	Ja	Beinhaltet die Abrechnungsnummer des Geschäftskunden
m	Referenznummer	Nein	Für die Abrechnungsnummer eindeutige Nummer des Identifikationsvorgangs. Kann leer bleiben. Wurde die Referenznummer (innerhalb der Löschfrist) bereits für die Abrechnungsnummer verwendet, erscheint eine Fehlermeldung.

Beispiel

Aufruf mit Referenznummer:

<https://postident.deutschepost.de/user/start/?an={14stellige Abrechnungsnummer}&rn={Referenznummer}>

Aufruf ohne Referenznummer:

<https://postident.deutschepost.de/user/start/?an={14stellige Abrechnungsnummer}>

Ergebnis

Nach Abschluss der Konfiguration wird der Kunde auf die im POSTIDENT-System hinterlegten Rücksprungadressen (RuecksprungadressePositiv, RuecksprungadresseNegativ) geleitet.