



Anbindung der Internetmarke

VARIO
Software AG

Abt 314
Bonn, Mai 2018

Geschäftsbereich 31



Wie wird die Internetmarke eingebunden und erstellt?

6. Schritte sind nicht zwingend erforderlich. Bitte entsprechend anpassen



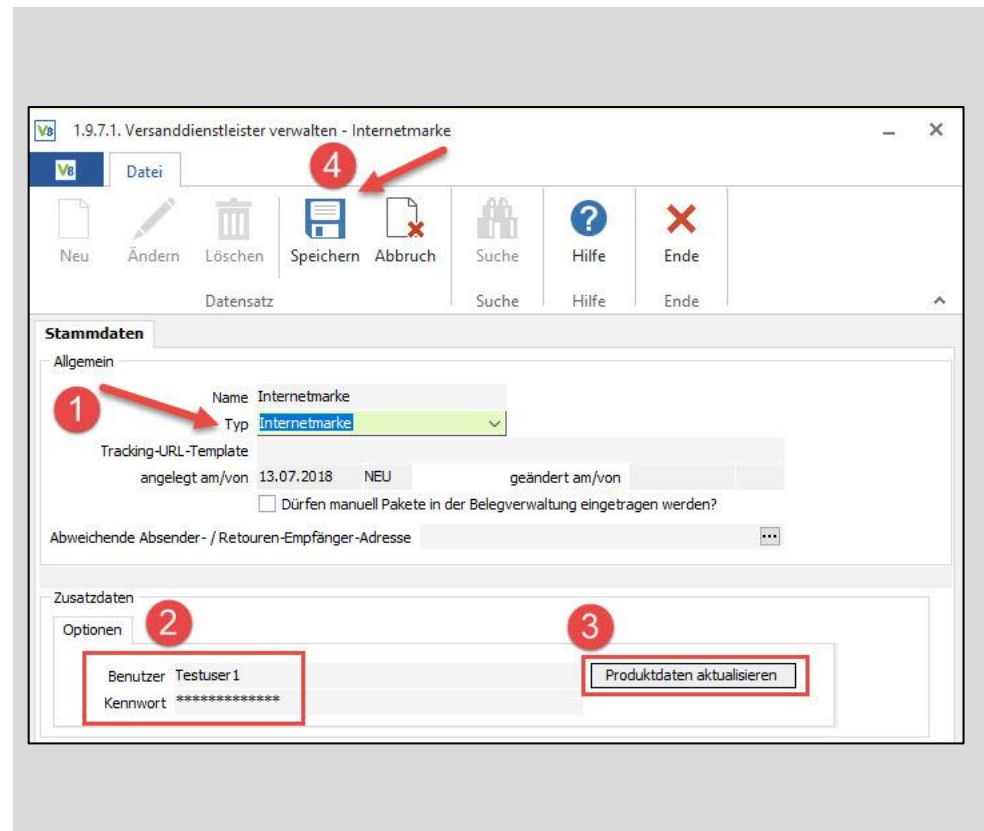
Versanddienstleister anlegen

Zunächst muss über den Menüpunkt Stammdaten → sonstige Stammdaten → Versand → Versender verwalten (Tastenkürzel 1.9.7.1) ein **neuer Versender mit dem Typ ‚Internetmarke‘** angelegt werden.

Im Bereich **‚Zusatzdaten‘** müssen Sie anschließend die Zugangsdaten Ihres Internetmarke-Benutzers (Benutzername und Passwort) hinterlegen.

Über den Button **‚Produktdaten aktualisieren‘** können Sie neue Versandarten der Internetmarke der Auswahl in der VARIO8 hinzufügen, die bei der Auslieferung noch nicht zur Verfügung standen.

Speichern Sie Ihre Eingaben.





Wie wird die Internetmarke eingebunden und erstellt?

1

Schritt 1

2

Schritt 2

3

Schritt 3

4

Schritt 4

5

Schritt 5

6

Schritt 6

Lieferbedingungen anlegen

Anschließend müssen Sie die entsprechenden **Lieferbedingungen** unter Stammdaten → Adressen → Lieferbedingungen verwalten (Tastenkürzel 1.1.3) **anlegen**.

Für jedes Produkt, welches Sie nutzen möchten, benötigen Sie **eine eigene** Lieferbedingung.

Wählen Sie den zuvor angelegten **Versender** ‚Internetmarke‘ aus und wählen Sie unten im Bereich Zusatzdaten das entsprechende **Produkt**.

Bei Bedarf haben Sie noch die Möglichkeit, die **Kundenadresse mit in die Marke aufzunehmen**. Setzen Sie hierfür den Haken ganz unten.

Speichern Sie Ihre Eingaben.



Wie wird die Internetmarke eingebunden und erstellt?

1

Schritt 1

2

Schritt 2

3

Schritt 3

4

Schritt 4

5

Schritt 5

6

Schritt 6

Lieferschein erstellen

Erstellen Sie über den Menüpunkt Verkauf → Kundenbelege (Tastenkürzel 2.1) einen **Beleg** (Lieferschein oder Lieferschein/Rechnung) in welchem eine der zuvor angelegten **Lieferbedingungen** vom Versandtyp Internetmarke hinterlegt ist.

Speichern und Buchen Sie den Beleg.

The screenshot shows the SAP 'Belege verwalten' (Manage Documents) interface. The title bar indicates '2.1. Belege verwalten - Lieferschein/Rechnung (0500) 40120092 - gespeichert, nicht gebucht (1) (Neuanlage)'. The menu bar includes 'Datei', 'Sonderfunktionen Beleg', 'Sonderfunktionen Positionen', 'Ansicht', and 'Ausgaben'. The 'Datei' menu is open, showing options: 'Beleg nur speichern' (F7), 'Beleg speichern und drucken' (F8), 'Beleg speichern und buchen' (F9), and 'Beleg speichern, drucken, buchen' (F10). A red arrow points to the 'Beleg speichern und buchen' option. The main area shows document details for 'Auftrag 20120047', including weights, discounts, and tax information. The 'Lieferbedingung IM-GB' is highlighted with a red box. The right side shows a summary of net and gross amounts, including a total gross amount of 10,00.



Wie wird die Internetmarke eingebunden und erstellt?

1

Schritt 1

2

Schritt 2

3

Schritt 3

4

Schritt 4

5

Schritt 5

6

Schritt 6

Paketaufkleber erstellen

Sie sollten nun im Reiter **Belegfuß** einen Button **Paketaufkleber** sehen.

Achten Sie beim Anlegen der Lieferbedingung in Schritt 2 darauf, dass der Paketaufkleberdruck mit dem **Lieferschein** erfolgt.

Betätigen Sie den Button.

The screenshot shows the SAP 'Belegfuß' (Footer) tab for a document. The 'Belegkopf' (Header) section includes fields for weight (0,0000 Pakete), weight unit (1), and a button labeled 'Paketaufkleber...'. The 'Belegfuß' section contains various fields for discounts, delivery conditions, and taxes. The 'ext. Infos' (External Information) section shows a summary of net and gross amounts, including a total gross amount of 10,00 and a net amount of 8,40. The 'Belegkopf' section also includes fields for currency (EUR), exchange rate (1,00000), and user information (Benutzer NEU, Zuständig).



Wie wird die Internetmarke eingebunden und erstellt?



Paketaufkleber drucken

Nach Klick auf den Button Paketaufkleber öffnet sich die Maske ‚**Paketdaten übermitteln**‘.

Hier sehen Sie noch einmal die **Lieferadresse des Kunden**, welche Sie auf dem Beleg im Reiter Belegkopf hinterlegt haben.

Sie können nun noch optional Änderungen vornehmen oder mit Klick auf ‚**OK**‘ den **Paketaufkleberdruck auslösen**.

Die Adresse wird nur auf der Marke mit ausgegeben, wenn Sie dies in der Lieferbedingung wie in Schritt 2 beschrieben aktiviert haben.

Paketdaten übermitteln

Grunddaten

Empfänger

Name 1 Feinkost Beate Müller

Name 2

Name 3

Strasse Ackermannbogen 7

LKZ/PLZ/Ort DE 13465 Berlin

OK Abbrechen Hilfe



Wie wird die Internetmarke eingebunden und erstellt?

1

Schritt 1

2

Schritt 2

3

Schritt 3

4

Schritt 4

5

Schritt 5

6

Schritt 6

Ausdruck der Marke

Ihre Marke sollte nun auf dem entsprechenden Drucker für Paketlabel ausgedruckt werden.

Wenn Sie **für die Internetmarke einen eigenen Drucker**, abweichend zu Ihrem normalen Paketlabeldrucker einstellen möchten, können Sie dies unter Stammdaten → Benutzer → weitere Einstellungen → Drucker für Benutzer XY einstellen (Tastenkürzel 1.3.9.1) wie folgt tun:

Legen Sie eine **neue Druckereinstellung** an, geben Sie im Feld ‚Report‘ den Namen **‚paketlabel_vsd_ima‘** ein und wählen Sie den abweichenden Drucker aus.

Speichern Sie Ihre Eingabe mit OK.

