



Anbindung der Internetmarke

LexWARE



Abt 314
Bonn, Juli 2018

Geschäftsbereich 31



Wie wird die Internetmarke eingebunden und erstellt?

1

Schritt 1

2

Schritt 2

3

Schritt 3

4

Schritt 4

So bestimmen Sie die Verwendung der Internetmarke:

Im Menü 'Bearbeiten - Firma...' im Bereich 'Optionen' ist bei der Funktion 'Internetmarke aktivieren' ein Haken gesetzt.

Firma bearbeiten

Anschrift

Bank

Optionen

DATEV

Finanzamt

Help&News

Optionen
Nehmen Sie die Einstellungen zur Fakturierung vor.

Preisangaben bei der Auftragserfassung
 Netto Brutto

Nachkommastellen Einzelpreis (2 - 4)

Nachkommastellen Menge (2 - 4)

Fibukonto bei Direktfakturierung

Umsatzsteuerpflicht USt-IdNr. DE123456789

DATEV Unterstützung für den Datenexport

Lexware scout Fakturierung aktivieren

Internetmarke verwenden [Informationen](#)

eBusiness verwenden [Informationen zum Service](#)

Lexware eRechnung verwenden [Informationen zum Service](#)

Adressprüfung verwenden [Informationen zum Service](#)

eCRM verwenden [Informationen zum Service](#)

Pre-Notification bei Lastschriftzug auf Rechnung drucken

Hilfe

< Zurück Weiter > Speichern Abbrechen



Wie wird die Internetmarke eingebunden und erstellt?

1

Schritt 1

2

Schritt 2

3

Schritt 3

4

Schritt 4

Im Bereich 'Fakturierung' registrieren Sie sich unter dem Menü 'Extras – Internetmarke – Anmeldung'. Die Registrierung für die Internetmarke bei der Deutschen Post AG ist ein einmaliger Vorgang.

Erst nachdem Sie sich bei der Deutschen Post AG ordnungsgemäß registriert haben, können Sie die Internetmarke in Ihrer Lexware-Software nutzen. Für die Nutzung ist eine Internetverbindung erforderlich.

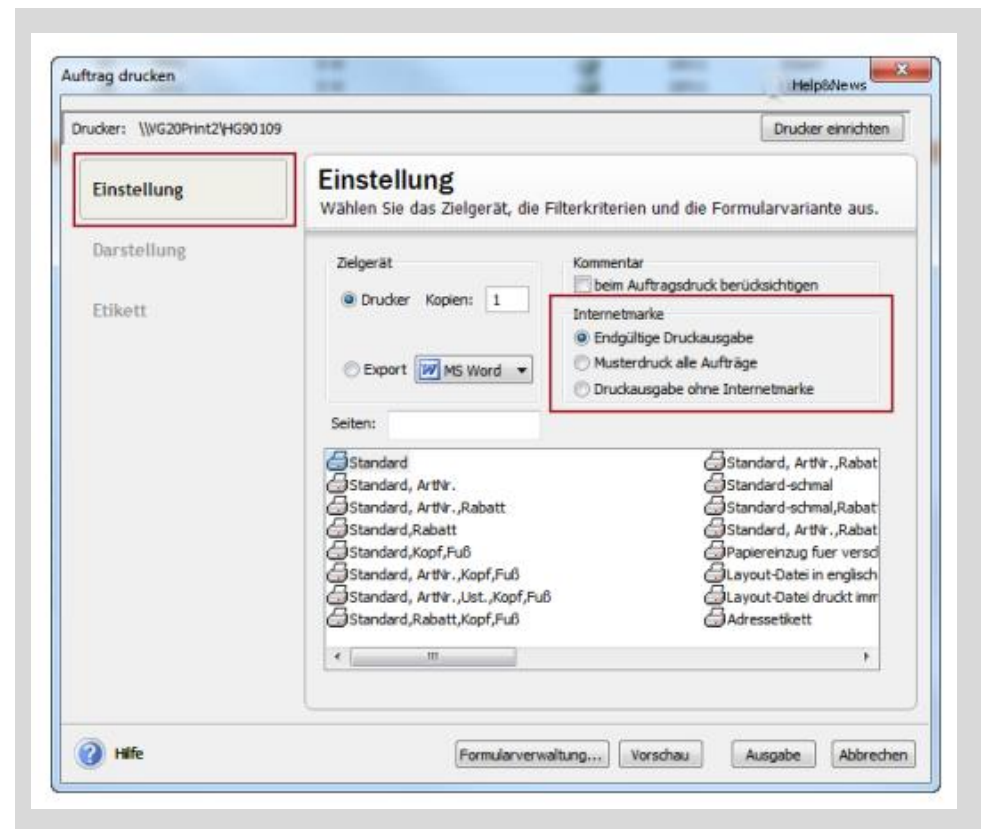
The screenshot shows a window titled "Login Internetmarke" with a close button (X) in the top right corner. Below the title bar, there is a section labeled "Anmelden". It contains two input fields: "E-Mail Adresse:" and "Kennwort:". Below these fields is a checkbox labeled "Für diese Sitzung nicht mehr fragen". There are two buttons with a globe icon: "Kennwort vergessen" and "Registrieren". At the bottom of the window, there is a "Hilfe" button with a question mark icon, and two buttons: "Login" and "Abbrechen".



Wie wird die Internetmarke eingebunden und erstellt?



Im Druck-Assistenten muss im Bereich 'Internetmarke' die Option 'Endgültige Druckausgabe' aktiviert sein.





Wie wird die Internetmarke eingebunden und erstellt?

1

Schritt 1

2

Schritt 2

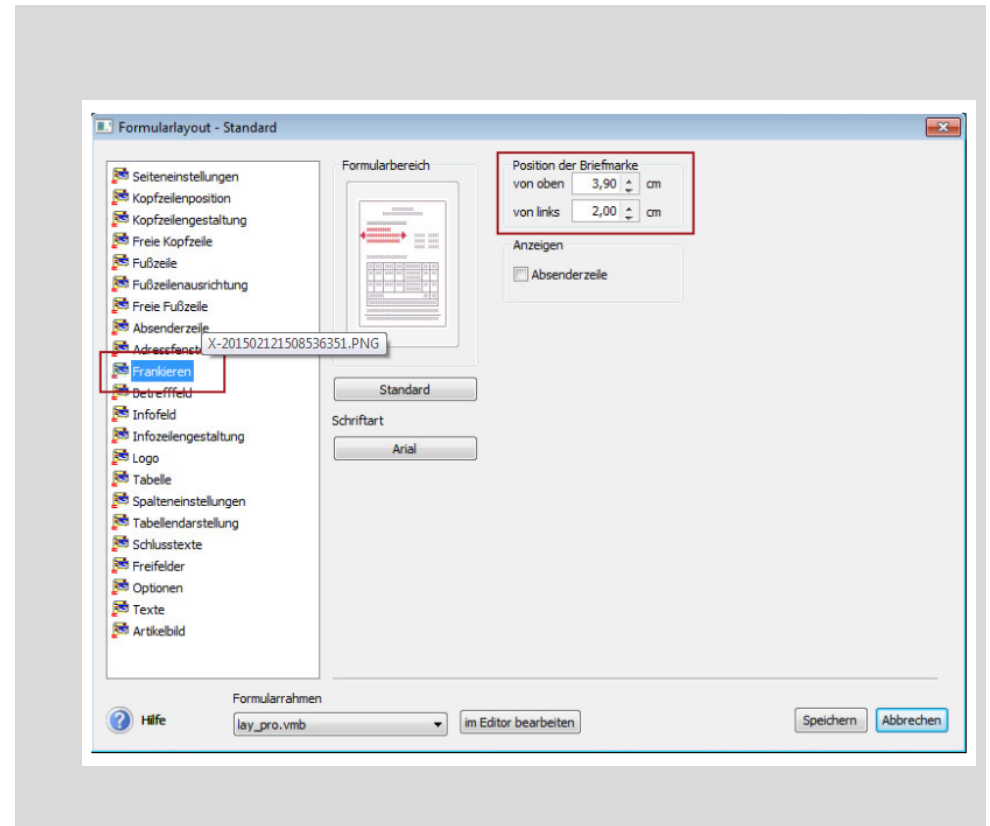
3

Schritt 3

4

Schritt 4

Die Position der Briefmarke können Sie in der Formularverwaltung beeinflussen.





Wie wird die Internetmarke eingebunden und erstellt?

1

Schritt 1

2

Schritt 2

3

Schritt 3

4

Schritt 4

So bestimmen Sie die Verwendung der Internetmarke:

Wechseln Sie in das Menü Bearbeiten – Firmenangaben. Wenn Sie die Funktion Frankieren nicht nutzen, entfernen Sie im Auswahlbereich Warenwirtschaft/Auftragsbearbeitung - Allgemein das Häkchen vor dem Eintrag: Internetmarke verwenden.

Schließen Sie den Assistenten mit Klick auf Speichern.

Hinweis: Es ist jederzeit möglich die Funktion wieder herzustellen.

The screenshot shows the 'Firmenassistent <Musterfirma>' window. On the left is a navigation tree with 'Warenwirtschaft' expanded to 'Allgemein'. The main area is titled 'Warenwirtschaft - Allgemein' and contains several sections: 'Fibu-Daten' with input fields for 'Belegkreis Verkauf' (AR) and 'Belegkreis Einkauf' (ER), and a checked checkbox for 'Fibu-Kontonummer von Kunden-/Lieferantennummer übernehmen'. 'Kunden-/Lieferantenverwaltung' has a checked checkbox for 'Hinweis bei doppeltem Matchcode'. 'Umkehrung der Umsatzsteuerschuld' has two unchecked checkboxes. 'Projektziel' has a dropdown set to 'Gewinn' and a 'Ziel' field set to '0,00 %'. Below this are three rows for 'Die Abweichung zum Projektziel steuert die Ampelfunktion:' with 'Rot' (75,00 %), 'Gelb' (74,99 % bis 25,01 %), and 'Grün' (25,00 %). 'Lexware Scout' has a checked checkbox for 'Lexware scout Warenwirtschaft aktivieren'. The 'Internetmarke' section at the bottom has a checked checkbox for 'Internetmarke aktivieren' and an 'Informationen' link. At the bottom of the window are buttons for 'Zurück', 'Weiter', 'Speichern', and 'Abbrechen'.



Wie wird die Internetmarke eingebunden und erstellt?

1

Schritt 1

2

Schritt 2

3

Schritt 3

4

Schritt 4

Im Bereich Warenwirtschaft registrieren Sie sich unter dem Menü 'Extras – Internetmarke – Anmeldung'. Die Registrierung für die Internetmarke bei der Deutschen Post AG ist ein einmaliger Vorgang.

Erst nachdem Sie sich bei der Deutschen Post AG ordnungsgemäß registriert haben, können Sie die Internetmarke in Ihrer Lexware-Software nutzen. Für die Nutzung ist eine Internetverbindung erforderlich.

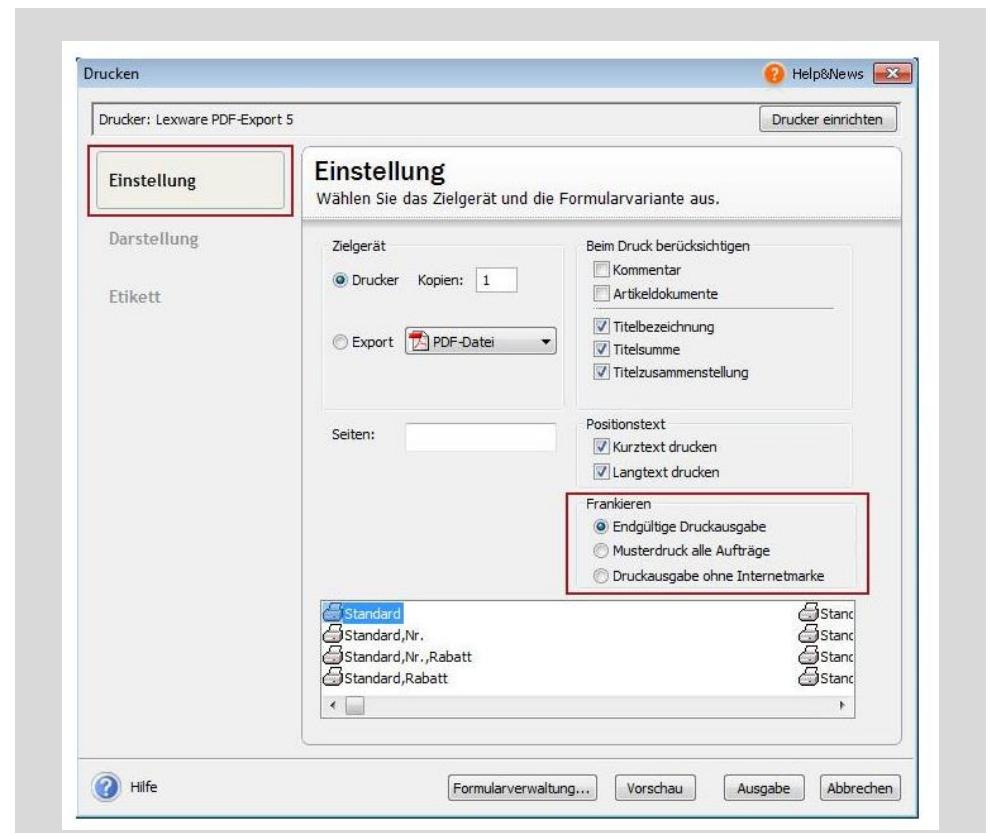




Wie wird die Internetmarke eingebunden und erstellt?



Im Druck-Assistenten muss im Bereich 'Frankieren' die Option 'Endgültige Druckausgabe' aktiviert sein.





Wie wird die Internetmarke eingebunden und erstellt?

1

Schritt 1

2

Schritt 2

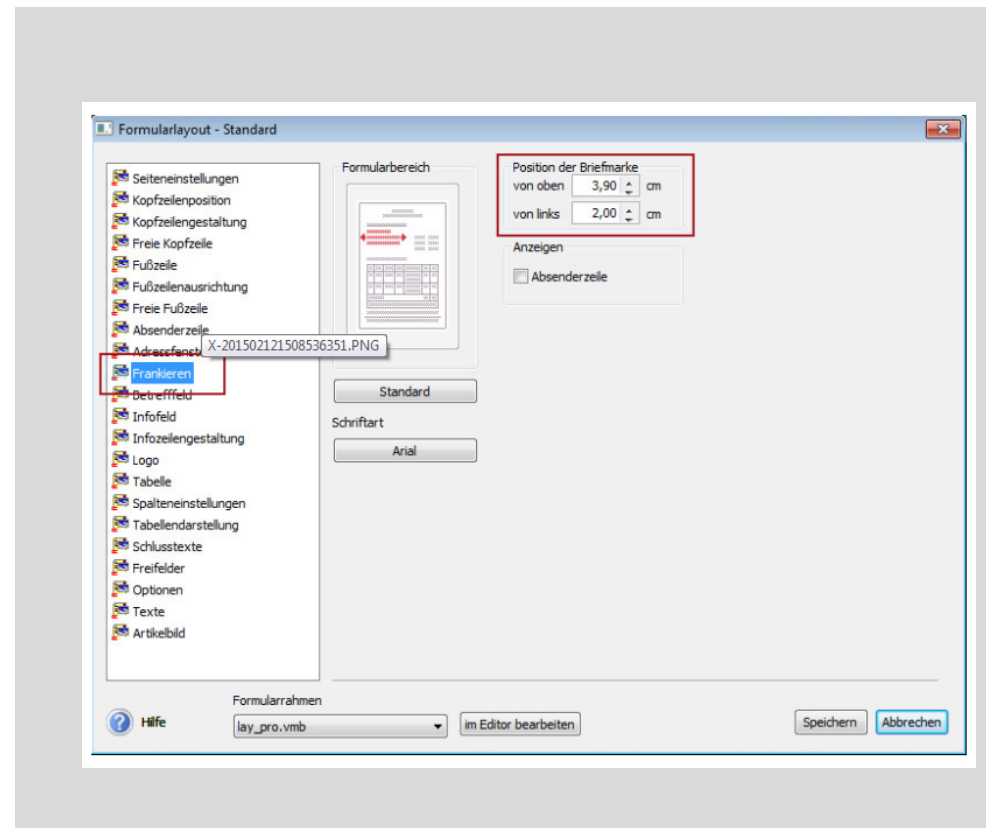
3

Schritt 3

4

Schritt 4

Die Position der Briefmarke können Sie in der Formularverwaltung beeinflussen.





Link



Beschreibung

- <https://www.lexware.de/support/faq/produkt/warenwirtschaft-premium/2018-v18-04/faq-beitrag/internetmarke-auftraege-fuer-den-postversand-frankieren/>